

Release

1.2.0

VOLA SYNC

Manuale dell'Utente

Vola S.p.A.

Via dei Fondacci 269 – Loc Montramito

55054 – Massarosa (LU)

Tel +39 0584 43671 – Fax +39 0584 436700

info@vola.it

www.vola.it

VOLA

Sommario

INTRODUZIONE A VOLASYNC	3
Le funzionalità di VolaSync	3
SINCRONIZZAZIONE	4
Aggiungere una nuova rubrica da sincronizzare	4
Sincronizzare una rubrica	7
VolaSync in modalità nascosta	8
PIANIFICAZIONE	9
Impostare la pianificazione	9
Frequenza di pianificazione	10
Avvio della pianificazione	10
CONNESSIONE	11
Impostazioni di connessione	11
Protocollo di comunicazione	11

Introduzione a VolaSync

Le funzionalità di VolaSync

VOLASYNC è un innovativo software (l'ultimo nato della famiglia delle applicazioni Vola) per tenere costantemente sincronizzata la rubrica di Microsoft Outlook (2000, XP, 2003 e 2007) e di Outlook Express (versione 6). Installando VOLASYNC potrai mantenere aggiornati tutti i tuoi contatti di (in maniera automatica impostando il periodo di sincronizzazione) con la tua rubrica di Vola sul web. Aggiornando o aggiungendo un nuovo contatto sul telefono cellulare o su Outlook del tuo PC, automaticamente VOLASYNC aggiornerà la tua rubrica Vola sul web.

In questo modo dovunque sarai, anche non avendo il tuo PC a disposizione, potrai inviare messaggi SMS a tutti i contatti della tua rubrica senza dover cercare o ricordare i numeri di telefono.

Volasync avviandosi automaticamente all'avvio di windows in modalità nascosta (vedi cap. 2) permette di tenere aggiornata la rubrica di Vola con le ultime modifiche effettuate nella rubrica del tuo cellulare e di Outlook in maniera del tutto trasparente all'utente. Inoltre attraverso il nuovo sistema intelligente multitasking l'utente non subirà nessun rallentamento sul proprio PC.

VolaSync è totalmente personalizzabile e versatile poiché con le impostazioni di pianificazione (vedi cap. 3) è possibile regolare l'intervallo di sincronizzazione secondo i propri usi del PC.

Sincronizzazione

Aggiungere una nuova rubrica da sincronizzare

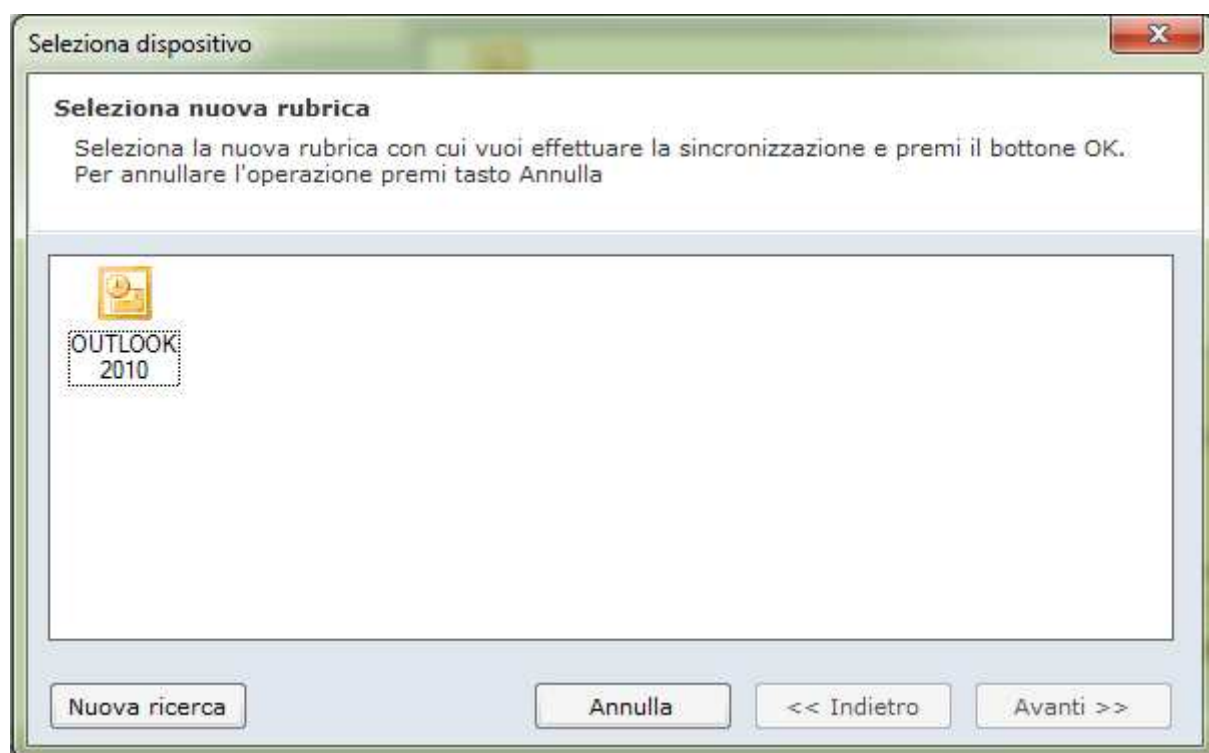


Al primo avvio vengono richiesti i dati d'accesso del sito di Vola, che sono obbligatori per sincronizzare la propria rubrica Vola.



Una volta avviato il software presenta una finestra che permette di avviare la configurazione guidata per aggiungere una nuova rubrica scegliere la rubrica che si desidera sincronizzare con la rubrica Vola.

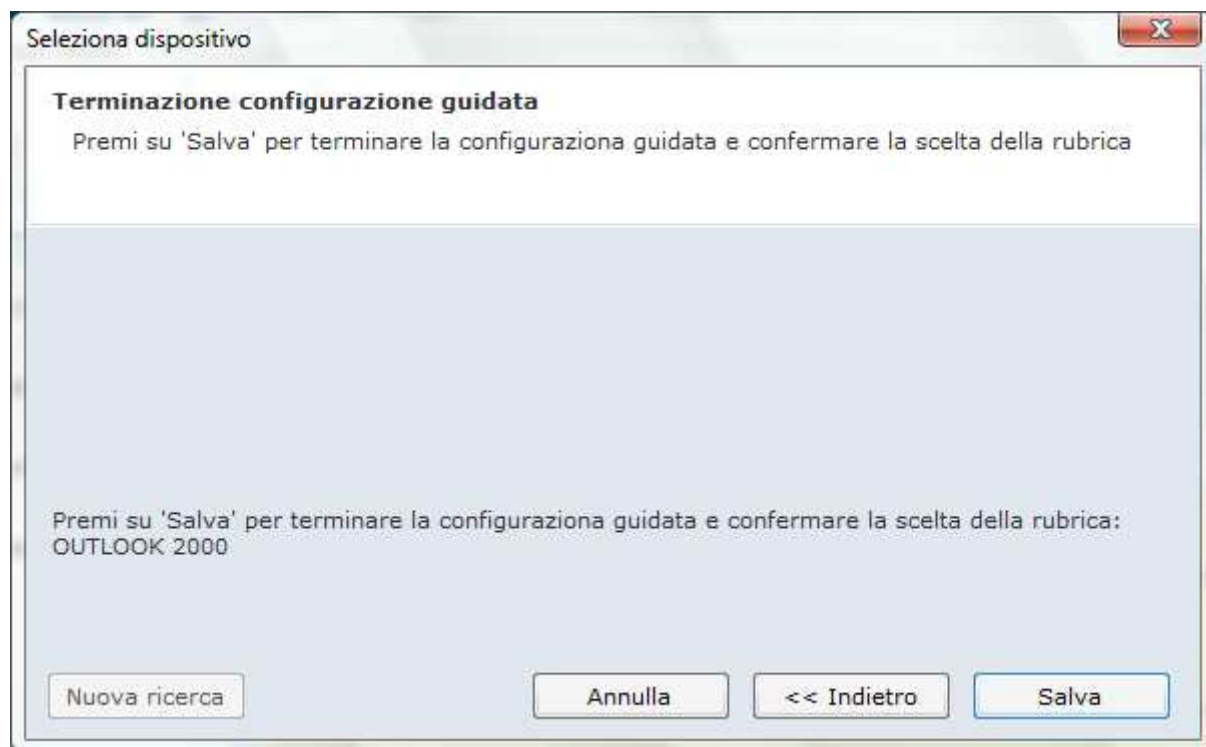
L'applicazione ricerca automaticamente sul computer la rubrica di Microsoft Outlook e di Outlook Express.



Se non compare l'icona che contraddistingue Outlook verificare che l'applicazione Microsoft sia installata correttamente sul computer.

Dopo queste verifiche ripetere la ricerca cliccando sul tasto 'Nuova Ricerca'; se pure la nuova ricerca risulta infruttuosa si consiglia di riavviare l'applicazione.

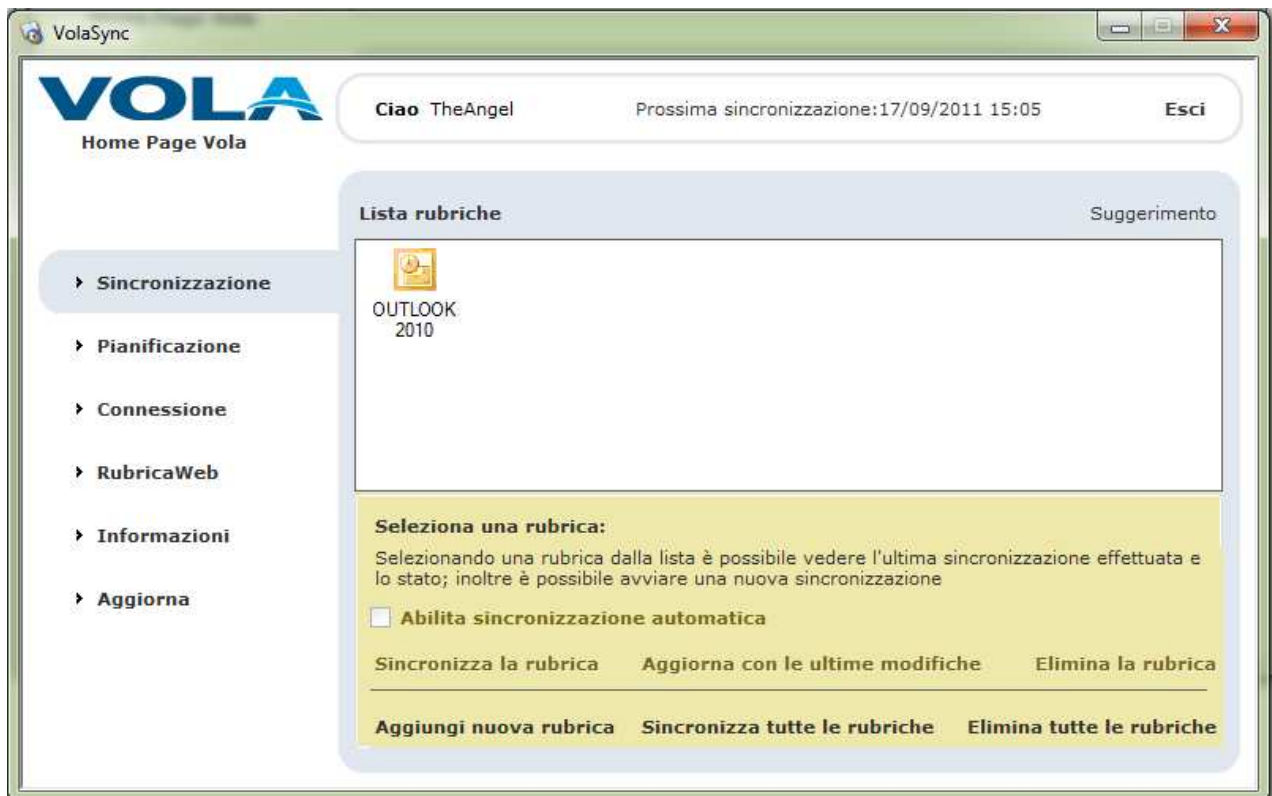
Per aggiungere una nuova rubrica è sufficiente selezionare l'icona corrispondente e cliccare sul pulsante 'Avanti'..



La configurazione guidata termina con la schermata successiva che permette di confermare la scelta.

Premere il pulsante 'Salva' per confermare la scelta della rubrica

Sincronizzare una rubrica



Una volta aggiunto le rubriche alla lista è possibile avviare la procedura di sincronizzazione in ogni momento cliccando su 'Sincronizza la rubrica' oppure 'Aggiorna con le ultime modifiche'.

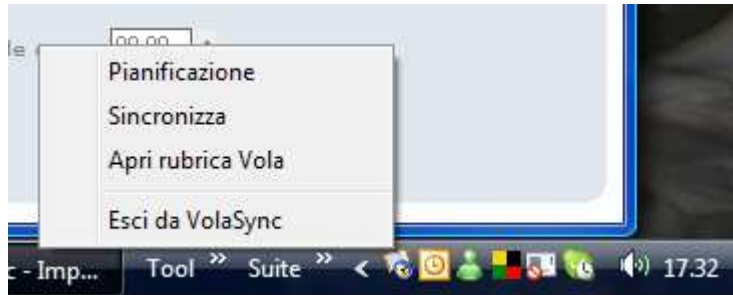
Sincronizzando tutta la rubrica verranno esportati tutti i contatti contenuti nella rubrica selezionata ed importati alla rubrica Vola.

Aggiornando con le ultime modifiche scorre tutti i contatti della rubrica selezionata ed esporta solamente i contatti creati o modificati dopo l'ultima sincronizzazione effettuata con successo.

Se la rubrica non è mai stata sincronizzata verranno esportati tutti i contatti come se si fosse selezionato 'Sincronizza la rubrica'.

I contatti esportati vengono importati nella rubrica Vola e nel caso che siano già presenti verranno soprascritti.

VolaSync in modalità nascosta



Cliccando sul pulsante di chiusura finestra in alto a destra il programma non si chiude ma rimane in esecuzione in modalità nascosta. E' possibile richiamare l'applicativo facendo doppio click sull'icona di VolaSync che si trova nella barra in basso a destra vicino all'ora di Windows.

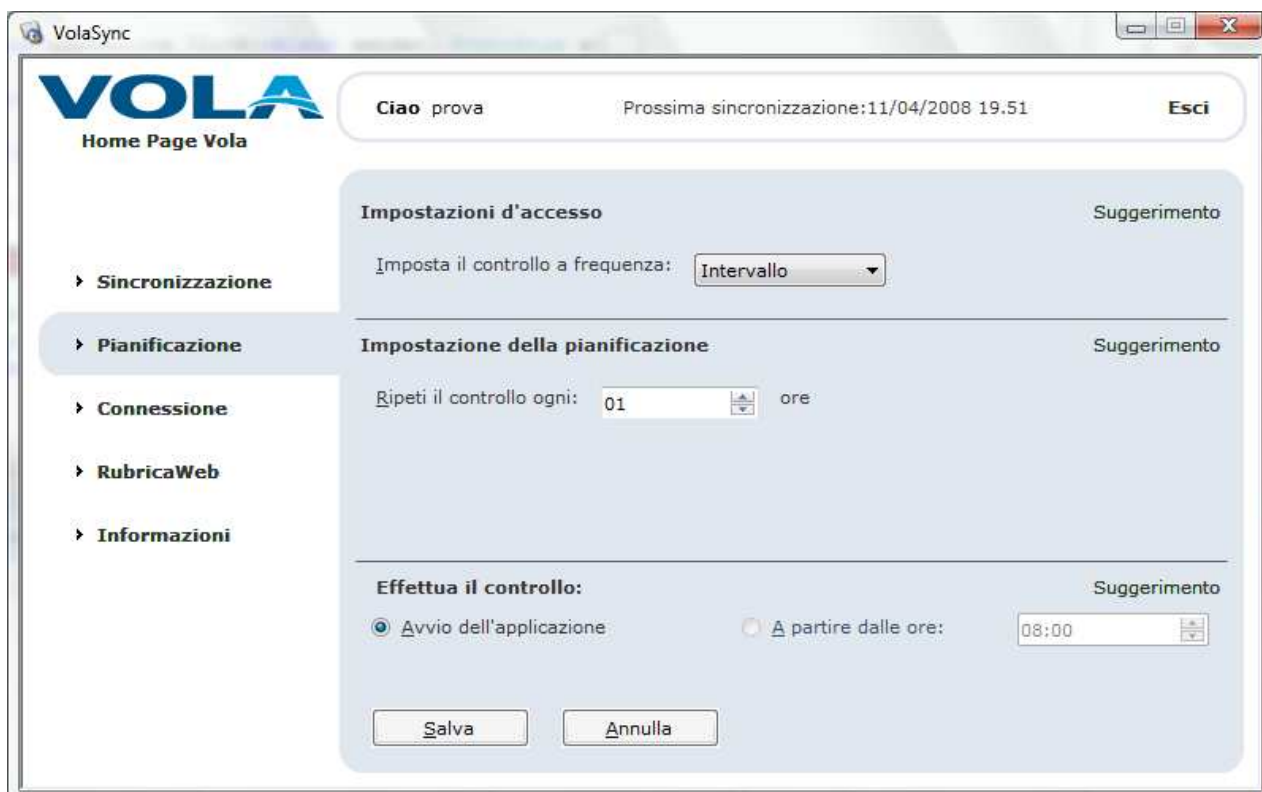
È possibile richiamare l'applicativo anche cliccando sulla medesima icona con il tasto destro del mouse; in questo modo verrà mostrato un menù di scelta rapida. Tra le voci nel menù è presente pure "Esci da VolaSync" che l'unico modo per far terminare il servizio.

Ogni volta che si avvia una nuova sincronizzazione, VolaSync avverte l'utente con un "fumetto" che risiede in basso a destra dello schermo. Stessa cosa si verifica al termine della sincronizzazione e il fumetto questa volta comunica all'utente l'esito della procedura.

Durante questa fase l'icona di Volasync nella barra lampeggia proprio ad indicare che l'applicazione sta lavorando.

Pianificazione

Impostare la pianificazione



Volasync permette di pianificare la sincronizzazione delle rubriche selezionate nella finestra precedente in modo tale che la rubrica Vola sia sempre aggiornata con le ultime modifiche effettuate.

Volasync verifica ogni ora se l'intervallo di sincronizzazione è scaduto ed in tal caso avvia il processo di sincronizzazione del tutto trasparente all'utente. Lavorando totalmente in background ed attraverso il nuovo sistema intelligente multitasking l'utente non subirà nessun fastidio e rallentamento sul proprio PC.

Frequenza di pianificazione

Esistono 4 tipi di frequenza di sincronizzazione:

Intervallo: VolaSync avvia il processo di sincronizzazione a intervalli regolari di ore; l'intervallo è impostabile attraverso il campo apposito.

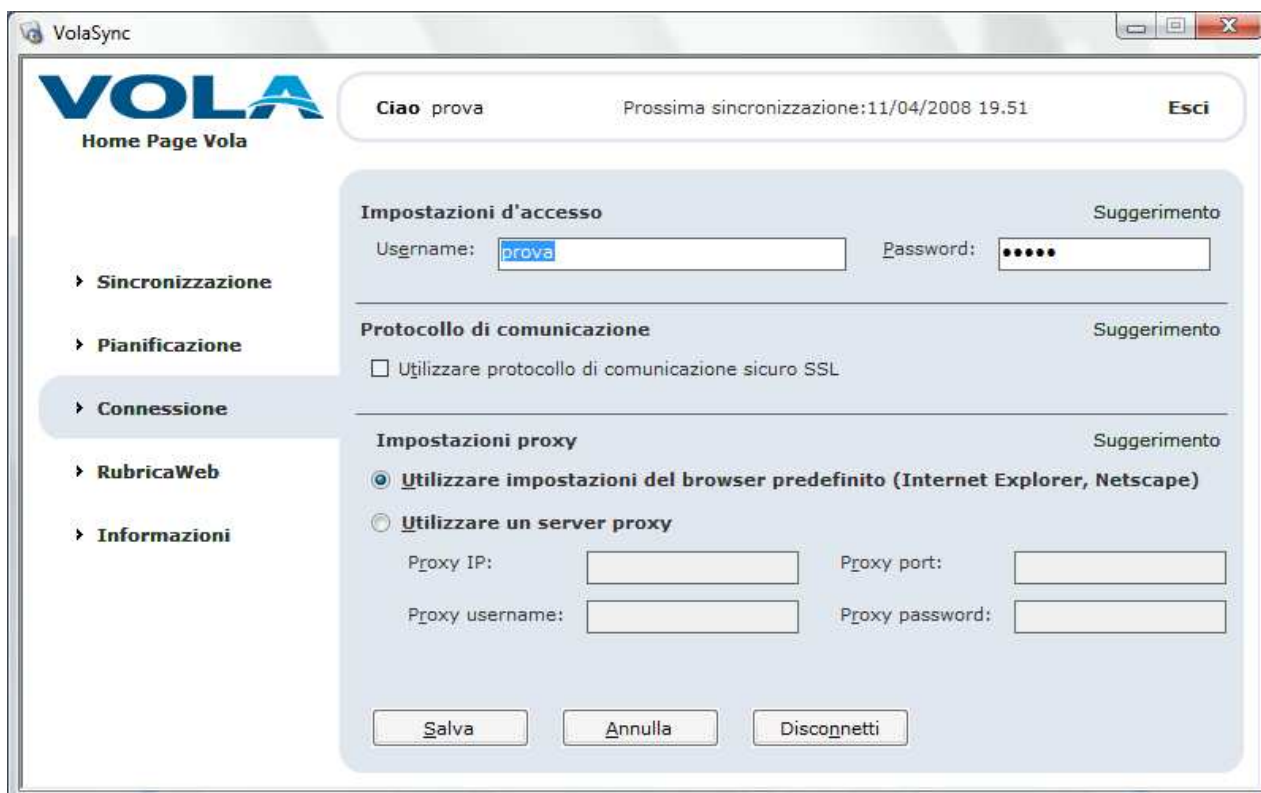
1. *Giornaliera:* VolaSync avvia il processo di sincronizzazione a intervalli regolari di giorni; l'intervallo è impostabile attraverso il campo apposito.
2. *Settimanale:* VolaSync avvia il processo di sincronizzazione a intervalli regolari di settimane; l'intervallo è impostabile attraverso il campo apposito. In questo caso è possibile settare in quale giorno della settimana effettuare l'operazione.
3. *Mensile:* VolaSync avvia il processo di sincronizzazione una volta al mese, è possibile impostare il giorno in cui effettuare il processo selezionando il numero del mese o selezionando il giorno della settimana e il numero della settimana in cui far eseguire l'operazione.

Avvio della pianificazione

È inoltre possibile impostare l'ora in cui far eseguire a VolaSync la sincronizzazione. Ovviamente questa opzione non è valida per la sincronizzazione ad intervallo di ore. VolaSync offre due scelte o all'avvio dell'applicazione (ritardata di alcuni minuti per rendere più agevole l'eventuale avvio di Windows) o ad un'ora prefissata e selezionabile nell'apposito campo.

Connessione

Impostazioni di connessione



Per poter utilizzare il servizio occorre essere connessi con le impostazioni d'accesso del sito di Vola. Se si sono smarrite è possibile recuperale direttamente dal sito; si ricorda che la registrazione al sito è completamente gratuita.

Protocollo di comunicazione

Il software VolaSync può comunicare col Server attraverso due modalità di connessione:

- Normale (HTTP) più veloce ma meno sicura
- Sicura (HTTPS) meno veloce ma più sicura perché tutti i dati viaggiano criptati.

Si consiglia di utilizzare la modalità sicura (HTTPS); tuttavia, in alcuni casi, può accadere che particolari software di antivirus e/o firewall impediscano il collegamento tramite la modalità HTTPS. In questo caso può essere necessario impostare la modalità di connessione normale (HTTP).

Impostazioni Proxy

È possibile configurare VolaSync secondo le proprie esigenze:

- *“Utilizzare impostazioni browser predefinito”*

In questo caso vengono prese le impostazioni selezionate del browser predefinito; se è configurato per accedere con un Server Proxy, vengono presi automaticamente tutti i parametri della configurazione del Server Proxy. Nel caso in cui per accedere a Internet ci sia un Server Proxy con autenticazione d'accesso è necessario specificare i dati relativi all'autenticazione. In questo caso è richiesto, con una finestra pop-up, di inserire Username e Password per l'autenticazione. Queste informazioni saranno richieste ad ogni prima connessione. E' però possibile salvare tali impostazioni quando vengono richieste settando l'apposito controllo.

- *“Utilizzare un Server Proxy”*

In questo caso va specificato l'indirizzo IP (per esempio 192.168.1.1) e la porta di uscita (p.e. 6565) e, se occorrono, anche l'username e la password. Si consiglia questa configurazione se si vuole specificare un Server Proxy diverso da quello utilizzato dal browser predefinito oppure se si vuole evitare di digitare ogni volta la password di autenticazione. Contattare il proprio amministratore di rete per ottenere le informazioni relative al server Proxy da configurare.

Per verificare se le impostazioni inserite sono corrette è possibile effettuare un “Test” di connessione.